

## ROBERT N'A PAS DE PAILLETES

### FICHE TECHNIQUE – décembre 2023

Arthur SIDOROFF : Fil

Thomas CAILLOU : Guitare

Renaud TONOLLI : Régie son et lumière [tonollirenaud@free.fr](mailto:tonollirenaud@free.fr) / 06 69 14 68 23

Durée : 45 minutes environ.

Jauge : entre 140 et 200 personnes



Arthur évolue sur un fil de 7m  
entre 2 plateformes  
à une hauteur de 1,40m.

Le fil est tendu entre **deux points  
d'ancrage au sol distants  
de 13m** l'un de l'autre.

Un gradin est implanté en bi-frontal  
à 2m de part et d'autre du fil.  
L'espace de jeu et le gradin  
nécessitent une **surface de 12m / 8m**.

Thomas est installé avec sa  
guitare et ses pédales  
avec le public.



Cette fiche technique précise les conditions nécessaires au bon déroulement du spectacle et les éléments à fournir par l'organisateur.

Merci de nous faire parvenir un mois avant la date de représentation:

- le dossier technique et les plans du lieu de représentation.
- la solution proposée pour l'accroche du fil et la liste du matériel son et lumière.
- le planning de montage envisagé, le personnel, les horaires du spectacle.
- l'adresse d'accès au site et celle de l'hébergement.

Nous vous enverrons une adaptation en retour, en fonction de nos échanges.  
N'hésitez pas à nous faire part au plus tôt d'éventuelles difficultés afin que nous puissions trouver ensemble les solutions adéquates.

### **Stationnement / Déchargement**

Nous voyageons généralement dans un **utilitaire 15m3** pour transporter le matériel du fil, la guitare et le gradin fourni par la compagnie.  
Nous avons besoin de décharger au plus près de l'espace de jeu et de stationner notre véhicule aisément et gratuitement.

### **Gradin / jauge**

Notre gradin comporte 16 travées de 3 rangs pouvant accueillir 140 personnes.  
Des PMR peuvent être accueillis sur les côtés du gradin.  
La jauge peut-être augmentée par l'organisateur en ajoutant jusqu'à 40 sièges sur les côtés du gradin et/ou jusqu'à 40 tabourets hauts derrière les gradins (nous contacter).

### **En salle ou en extérieur**

Le spectacle se joue en salle, sur le plateau avec son et lumière.  
Il peut être joué en extérieur, dans un endroit calme, préservé du passage.  
En journée et en extérieur, le spectacle se fait en lumière naturelle (sans éclairages).

### **Accueil**

Nous sommes une équipe de 3 personnes, sans régime particulier au quotidien, mais Arthur préférera un repas végétarien les jours de spectacle.  
Nous avons besoin d'au moins une loge proche de l'espace de jeu.  
Fermant à clé, avec chaises, miroir, point d'eau, toilettes, prise électrique, quelques fruits, eau, café...  
Arthur mange généralement après la représentation.  
Selon l'horaire, un encas léger est bienvenu dans la loge avant le spectacle (par exemple un peu de pain, fromage, charcuterie, crudités..)

## **Planning et personnel**

Le spectacle nécessite une **pré-montage** du matériel **son et lumière** qui devra être installé, patché, gélatiné, testé et fonctionnel à notre arrivée.

Le dispositif d'**accroche du fil** que nous aurons validé ensemble préalablement devra être en place.

**En salle, un service de montage de 4H minimum** est nécessaire avec une équipe technique d'accueil en son, lumière, plateau (**2/3 personnes minimum**):

- aide au déchargement
- aide au montage du gradin et du fil
- réglage lumière
- installation et réglages son

**En extérieur pour un spectacle de jour, 2h de montage** sont nécessaires.

Ce temps devra être augmenté en cas de difficultés particulières (accès au site, moyen de réglage lumière utilisé, réalisation de points d'ancrage...), merci de nous signaler toute particularité ou problématique afin de pouvoir anticiper le planning en fonction.

Un temps de **2H** est ensuite nécessaire **avant d'être prêt à jouer**:

- conduite son et lumière
- échauffement, répétition, mise en condition

Nous devons dans tous les cas pouvoir accéder au plateau 1H avant le spectacle.

Arthur et Thomas rentrent avec le public, l'ouverture au public ne doit pas être trop anticipée.

**Le spectacle dure 45 minutes**, un échange avec le public est possible à la fin.

Le **démontage** et le rechargement durent **1H30** avec la même équipe qu'au montage.

## **Electricité**

L'installation électrique devra être aux normes, correctement dimensionnée, et permettre un fonctionnement de la sonorisation sans interférences.

Prévoir l'alimentation de la lumière (gradateurs et directs), de la sonorisation, de la régie, + 1 PC16 pour les pédales de guitare dans le gradin

## **Régie**

La régie sera installée le long du gradin avec une table jupée en noir pour les deux consoles son et lumière, lampe de régie, tabouret haut si possible.

## **Implantation du fil**

**13m de distance** idéalement (entre 12m et 16m) **entre deux points d'accroche au sol** pour le fil, d'une résistance à l'arrachement de 2T. Ces accroches pourront être :

- des **points d'ancrage** circassiens d'une résistance de 2T. Nous pouvons les réaliser si besoin par scellement chimique dans le sol et boulonnage de platines avec anneaux d'arrimage dans une dalle en bon état de 10cm d'épaisseur.
- des **pincés plantés dans le sol** (fournies par la compagnie) en extérieur.
- des **arbres** ou des éléments d'architecture: piliers, IPN verticaux...
- des **lests** sur palette d'un poids de 2T ou plus. (prévoir spencettes + manilles)  
Suivant la nature du sol (parquet, gravillons...), il faudra empêcher les lests de glisser (cales, tapis antidérapant, arrimage latéral)

L'emplacement du fil devra être pensé de manière à avoir une porteuse lumière à l'aplomb.

## **Gradin et espace de jeu**

Un espace de **12m / 8m** est nécessaire pour accueillir l'espace de jeu et le gradin de part et d'autre. Ce volume devra être dégagé de tout obstacle sur **5m de hauteur**.

Le sol devra être plat et le plus plan possible, idéalement un plancher noir mat.

Si le sol n'est pas noir, il sera entièrement recouvert de tapis de danse noir (12m/8m)

En chapiteau, dans un hall, prévoir un pendrillonnage derrière les 2 moitiés de gradins

## **Lumières**

réglage à 7m de hauteur (5m50 minimum)

1 console lumière professionnelle avec 10 submasters minimum

12 voies de gradateur 2kW

12 PC 1kW lentille claire

1 PC 650W lentille claire

1 découpe courte 2kW RJ 713 SX

4 funstrips au sol

4 cycliode 1kW pour le rallumage de la salle

filtres: Lee 200, Lee 228, #114, #119

**Son** (aspect très important du spectacle, à respecter attentivement)

1 console son numérique type MIDAS M32R, Allen&Heat QU16... (pas de 01V)

Si analogique, prévoir 2 inserts compresseurs + 2 EQ 31 bandes (LR + SUB)

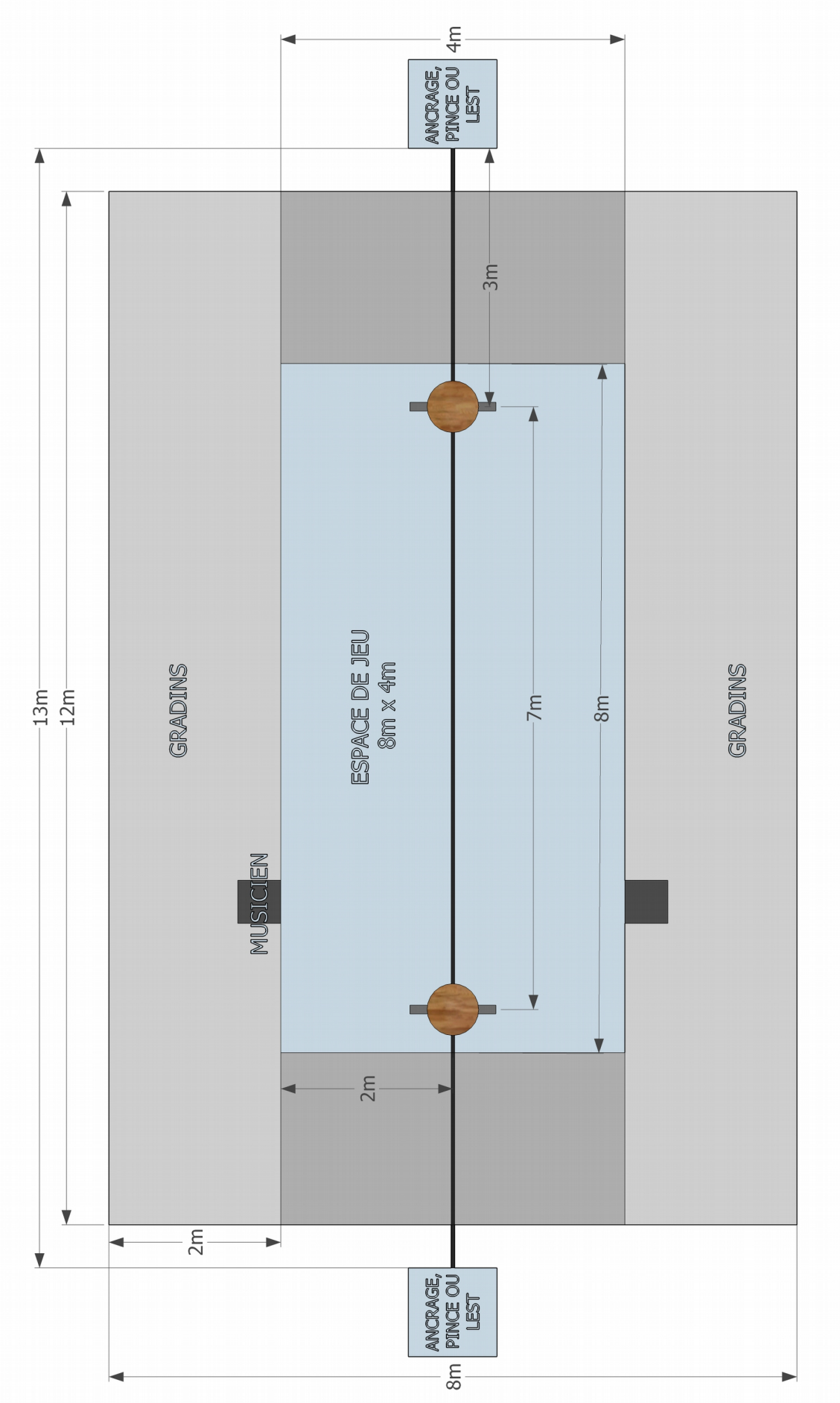
4 enceintes (type X12 L'acoustics) sur 4 pieds, linkées par 2 sur Mix LR

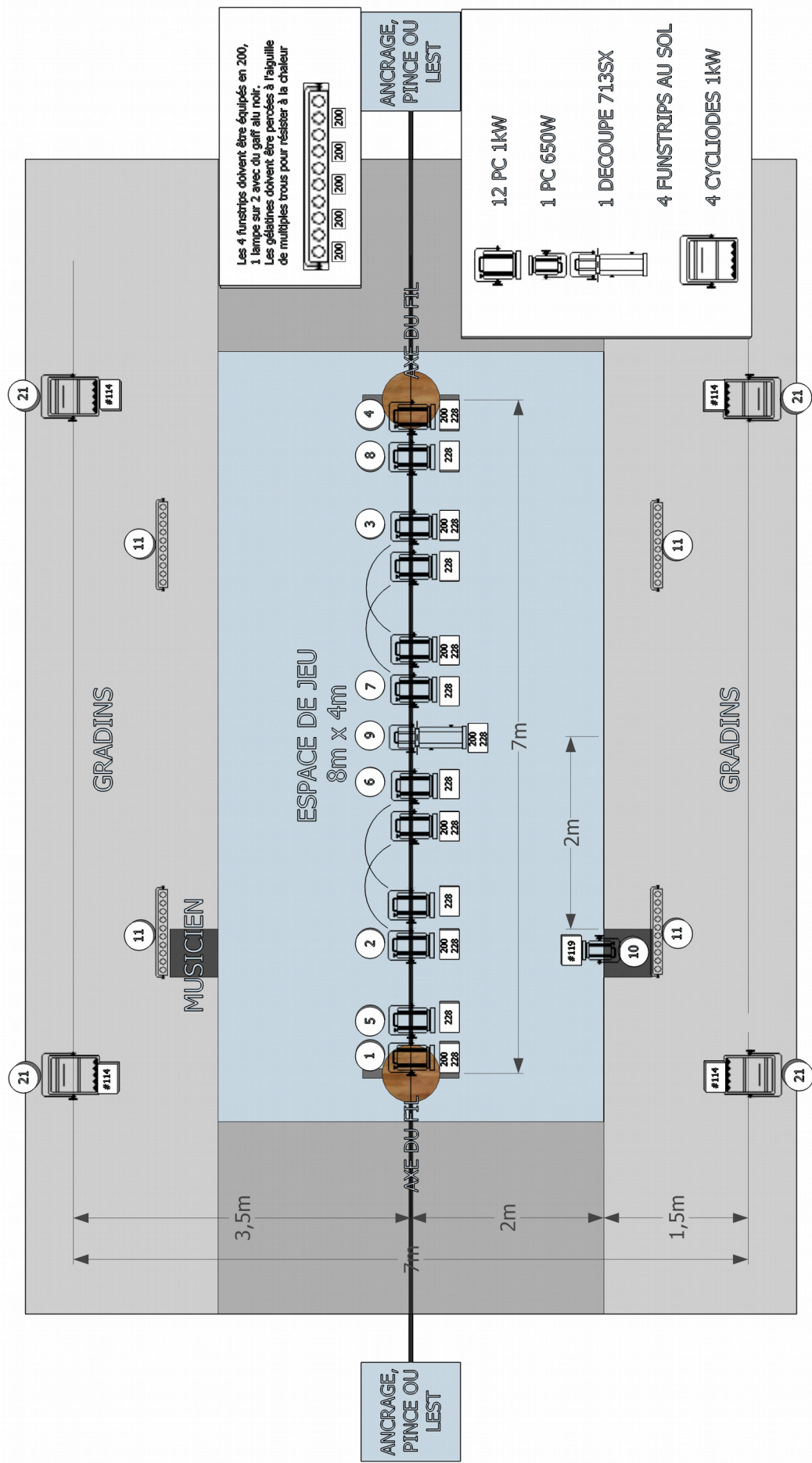
2 subs (type KS21 L'acoustics) sur un départ Mono séparé, Mix C ou Aux

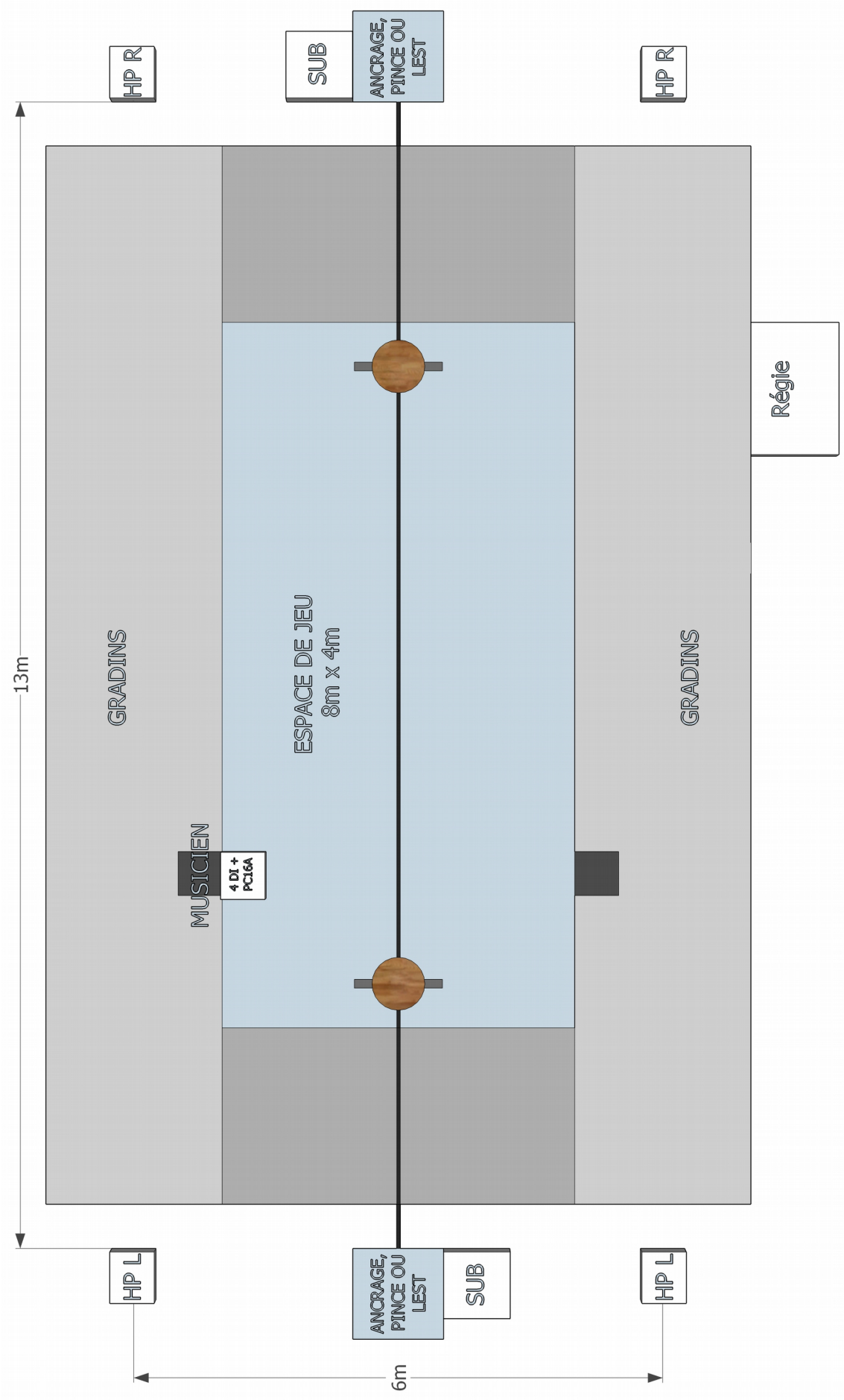
L'amplification nécessaire (type LA4X L'acoustics x 2) et le câblage XLR, HP...

4 DI type BSS AR 133, RADIAL J48













Accroche sur un élément d'architecture



Point d'accroche au sol dans une dalle  
réalisé par nos soins



Accroche sur des pinces plantées dans le  
sol



Accroche sur un arbre



Accroche sur lest avec tapis anti-dérapant